

ANALYSE DES STRUCTURES DES EXPLOITATIONS AGRICOLES AU PORTUGAL À TRAVERS LE DERNIÈRE RÉCENSEMENT GÉNÉRALE DE L'AGRICULTURE

BRUNO DIMAS - RUI PEREIRA (*)

1. LA TERRE, LE BÉTAIL ET LA POPULATION AGRICOLE

Dans le Continent du Portugal il y a 382.163 exploitations agricoles qui occupent une superficie de 5.039.569 hectares, ça veut dire 56% de la superficie total de notre territoire (avec un minimum et un maximum entre régions de 26% et 80%, respectivement).

L'espace des exploitations est presque tout occupé avec des cultures agricoles ou forestières (94%) même si dans une région, l'Algarve, ce poids est seulement 70%.

La Superficie Agricole Utilisée a 3.736.140 hectares (74% de la superficie des exploitations agricoles, avec un minimum et un maximum entre régions de 45% et 89%, respectivement), des quels 929.668 hectares en ensemble avec la forêt.

La forêt sans cultures au dessous a 929.668 hectares, ça veut dire 52% de la superficie forestière totale des exploitations agricoles (avec un minimum et un maximum entre régions de 20% et 100%, respectivement) et 20% de la superficie totale des exploitations agricoles.

La superficie forestière totale des exploitations agricoles représente 38% de la superficie des exploitations agricoles (avec un minimum et un maximum entre régions de 17% et 46%, respectivement) et environ la moitié de la superficie forestière totale du Portugal Continental.

Le poids des terres arables dans la SAU est 47%, le poids des cultures permanentes est 19% et le poids des

ABSTRACT

Portugal is a small country in Europe, but has a great diversity of types of agriculture.

To characterise farms, average data don't provide useful information. For instance, the average farm in Portugal has 9.8 hectares, 1.3 Working Unit and creates a gross margin of 7781 euros.

If one considers the farms around 20% of these values (referring to the physical size, this means farms between 7.8 ha and 11.8 ha), its weight is only 5%, 21% and 7% of farms, respectively, for the AA/farm, the Working Unit/farm and the Gross Margin/farm. If we intersect the 3 variables, then only 0.18% is around 20% of these average values.

Based on the last census of agriculture in 1999, we analyse the main characteristics of the farm structure and its evolution in Portugal.

RÉSUMÉ

Le Portugal est un petit pays en Europe mais il a quand même a une très grande diversité d'agricultures. Pour faire la caractérisation des exploitations agricoles, les données moyennes ne donnent pas une information utile. Par exemple, l'exploitation moyenne au Portugal est a 9,8 hectares, a 1,3 UTA et génère une marge brute de 7 781 euros.

Si l'on considère les exploitations au tour de 20% de ces valeurs (pour la dimension physique, ça veut dire les exploitations entre 7,8 ha et 11,8 ha) son poids est seulement de 5%, 21% et 7% des exploitations, respectivement, pour la SAU/exploitation, l'UTA/exploitation et la Marge Brut/exploitation. Si l'on fait l'intersection des 3 variables, on constate que seulement 0,18% sont autour de 20% de ces valeurs moyennes.

A la lumière du dernier recensement de l'agriculture en 1999, on analyse les principales caractéristiques des structures des exploitations agricoles et leur évolution au Portugal.

pâturages permanentes est 34%. La SAU au dessous des arbres est 25% de la SAU total.

La terre arable est la principale composante de la SAU dans les régions du Portugal Continental, avec une exception, la Beira Interior, où les pâturages sont plus importantes. Le poids de la jachère dans la terre arable est élevé, 32%, et ça c'est un élément qui permet faire très bien la distinction entre les agricultures des plusieurs régions: moins de 3% dans 2 régions, entre 15% et 30% dans 3 régions et 44% dans 2 régions.

Dans la superficie cultivée (terre arable sans jachère) les céréales sont les plus importantes (presque la moitié), avec une remarque pour le blé et le maïs, mais aussi les cultures fourragères (presque 1/3).

Les cultures permanentes occupent 705.232 hectares (19% de la SAU), dont presque la moitié c'est l'olivier. La vignoble est aussi très importante (20% des cultures permanentes) et il faut remarquer que le vin classifié VQPRD est le plus élevé.

Les pâturages, on a déjà vu, sont aussi très importantes au Portugal et avec la superficie avec cultures fourragères font 45% de la SAU⁽¹⁾ mais le poids du VABpm animale dans le VABpm agricole totale est environ 25% seulement⁽²⁾.

La comparaison entre la structure de la SAU avec la structure du produit agricole fait voir que l'ensemble "vin-fruits-légumes frais-pommes de terre" représente 13% de la première variable mais presque 2/3 de la deuxième.

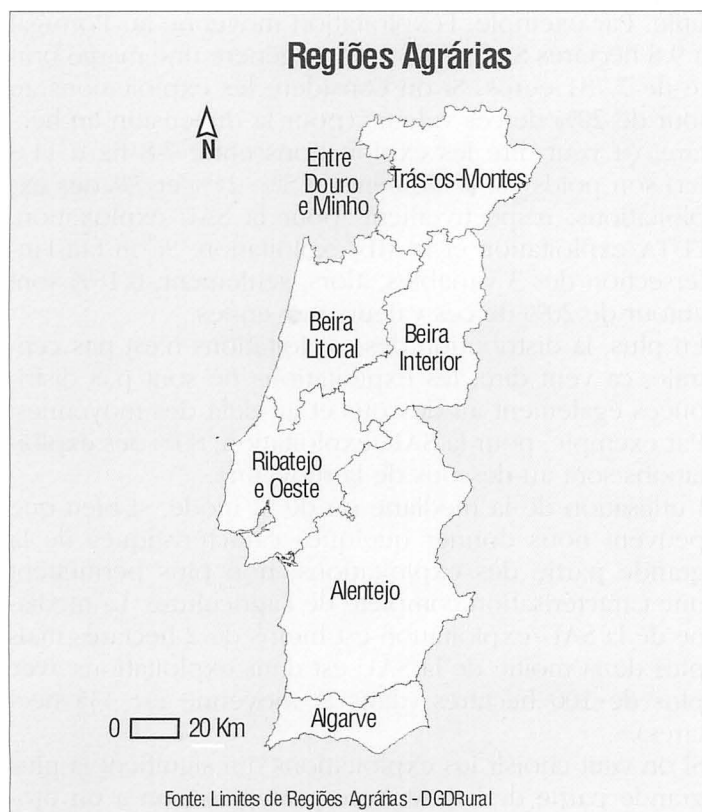
Les animaux (mesurés en têtes-standard) sont 2.328 530, dont les bovins représentent 37% et les porcs 25%. Au Portugal Continental, plus d'un million de personnes habitent dans exploitations agricoles. Ça représente 11,4% de la population totale (avec un minimum et un

(*) Ministère de l'Agriculture, du Développement Rural et des Pêches, Lisbonne, Portugal.

(**) Sauf dans les cas signalés, la source est le RGA 1999 et 1989.

(1) Il faut noter encore que le maïs et les autres céréales se destinent aussi en grande partie à l'alimentation animale.

(2) Les données sur le produit agricole sont des estimations des auteurs basées dans les données de la production et des consommations intermédiaires, "CEA 1995-2000", INE, Portugal, 2001.



Carte - Les Régions Agraires du Portugal Continental.

Tableau 3 Cultures Permanentes (ha).

Fruits frais (sans agrumes)	53 539
Agrumes	22 428
Fruits secs	80 281
Olivier	335 028
Vignoble VQPRD	116 428
Autre vignoble	95 393
Autres	2 135
Total	705 232

Tableau 4 Animaux (Têtes-standard).

Bovins	872 144
Ovins	291 772
Caprins	51 902
Porcs	579 978
Chevaux	54 326
Volaille	478 407
Total	2 328 530

Tableau 5 Population Agricole (1000).

Population dans Exploitations Agricoles	1 123
– Avec activité agricole	946
Salariés Permanents	57
UTA total	498
– UTA familial	409
– UTA salarié (permanent et eventuel)	89

Tableau 1 Superficie des Exploitations Agricoles (ha).

1. Superficie Total	5 039 569
2. Superficie Forestière	1 927 165
2.1. Superficie Forestière sans Cultures au dessous	997 497
2.2. Superficie Forestière avec Cultures au dessous	929 668
3. Superficie Agricole Utilisée	3 736 140
3.1. Terre arable: Total	1 746 853
3.1.1. Terre arable sans forêt	1 495 486
3.1.2. Terre arable au dessous forêt	251 367
3.2. Cultures Permanentes	705 232
3.3. Pâturages Permanentes	1 284 056
3.3.1. Pâturages Permanentes sans forêt	605 755
3.3.2. Pâturages Permanentes avec forêt	678 301
4. Autres	305 932

Superficie Total (1) = 2.1.+3.+4.
(2.2.) = 3.1.2.+3.3.2

Tableau 2 Terre arable (ha)

Blé	216 873
Mais	154 582
Autres céréales	211 280
Légumes	96 746
Cultures fourragères	386 677
Cultures industriels et fleurs	116 781
Autres	1 267
Terre arable sans jachère	1 184 207
Jachère	562 646
Terre arable Total	1 746 853



maximum entre régions de 4,9% et 44,3%, respectivement), ce qui donne à l'agriculture une importance sociologique élevée.

Les personnes avec activité agricole sont environ un million mais en faisant la conversion en volume de travail, ça représente la moitié (498 mil UTA), ce qui représente 11% du volume de travail total de l'économie portugaise.

2. CARACTÉRISATION DES EXPLOITATIONS AGRICOLES

2.1. La diversité de perspectives sur l'agriculture

Portugal est un petit pays dans l'Europe mais, même comme ça, a une très grande diversité d'agricultures. Pour faire la caractérisation des exploitations agricoles les données moyennes ne donnent pas une information

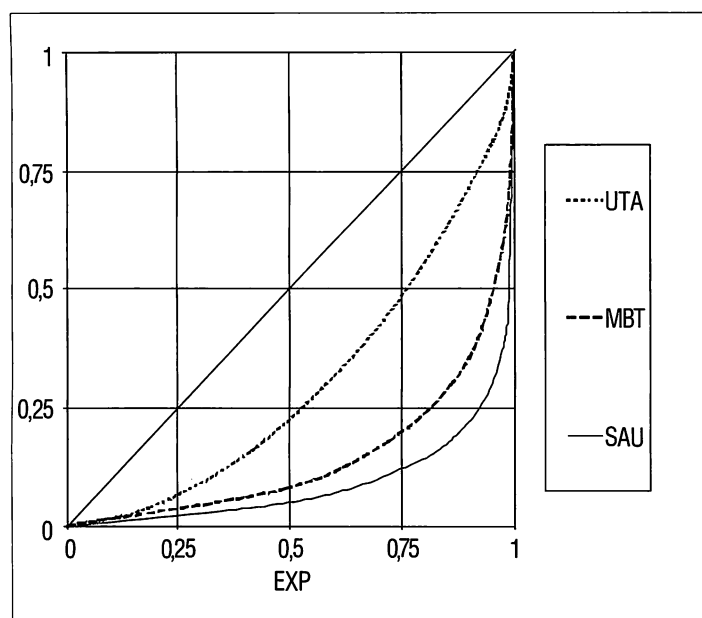


Figure 1 - C. de Lorenz: UTA, MB, SAU x Exploitations.

utile. Par exemple, l'exploitation moyenne au Portugal a 9,8 hectares SAU, a 1,3 UTA et génère une marge brute de 7.781 euros. Si on considère les exploitations au tour de 20% de ces valeurs (pour la dimension en hectare, ça veut dire les exploitations entre 7,8 ha et 11,8 ha) son poids est seulement de 5%, 21% et 7% des exploitations, respectivement, pour la SAU/exploitation, l'UTA/exploitation et la MB/exploitation. Si on fait l'intersection des 3 variables, alors, seulement, 0,18% sont autour de 20% de ces valeurs moyennes.

En plus, la distribution des exploitations n'est pas centrale, ça veut dire, les exploitations ne sont pas distribuées également au-dessous et au-delà des moyennes. Par exemple, pour la SAU/exploitation, 80% des exploitations sont au-dessous de la moyenne.

L'utilisation de la médiane ou de la mode, si bien que peuvent nous donner quelques caractéristiques de la grande partie des exploitations, non plus permettent une caractérisation complète de l'agriculture. La médiane de la SAU/exploitation est moins de 2 hectares mais plus de la moitié de la SAU est dans exploitations avec plus de 100 hectares (dans la moyenne est 335 hectares).

Si on veut choisir les exploitations qui signifient la plus grande partie de l'agriculture portugaise, on a un problème: selon la variable choisie, par exemple, la terre, le travail, le produit, on vérifie que les exploitations qui sont importantes dans une de ces variables ne le sont pas dans les autres. L'agriculture du nord-ouest (régions agraires "Entre Douro e Minho" et "Beira Litoral") représente presque la moitié du volume de travail mais seulement 10% de la SAU, par contre, le "Alentejo" a la moitié de la SAU mais seulement 9% du volume de travail, et la région plus importante dans ce qui concerne le produit, le "Ribatejo e Oeste" avec 30%, a seulement 12% de la SAU. Les exploitations Très Petites représentent presque 60% des UTA mais moins de 20% de la

Tableau 6 Importance des Types d'Agriculture (Régions et Classes DE) %.

Exploitations									UTA							
	EDM	BL	TM	BI	RO	ALT	ALG	Total	EDM	BL	TM	BI	RO	ALT	ALG	Total
TP	12,3	17,7	13,5	10,7	9,9	6,0	3,4	73,5	15,0	16,7	9,5	6,9	5,6	2,7	1,6	58,1
P	4,2	2,6	4,1	1,6	4,1	2,0	1,2	19,8	6,8	3,5	4,8	1,9	4,0	1,8	1,0	23,8
M	0,8	0,4	0,6	0,3	1,3	0,8	0,3	4,4	1,7	0,8	1,3	0,5	2,1	1,3	0,4	8,1
G	0,3	0,2	0,1	0,1	0,8	0,6	0,1	2,3	1,0	0,6	0,8	0,5	3,5	3,1	0,5	10,0
Total	17,7	20,9	18,3	12,6	16,1	9,4	5,0	100	24,5	21,5	16,5	9,9	15,3	8,9	3,4	100
SAU									MB							
	EDM	BL	TM	BI	RO	ALT	ALG	Total	EDM	BL	TM	BI	RO	ALT	ALG	Total
TP	1,8	2,6	4,4	3,2	1,8	3,8	0,9	18,5	4,2	4,5	3,5	2,2	2,7	1,2	0,9	19,1
P	1,7	1,2	5,2	3,2	2,2	7,7	0,9	22,1	4,9	3,0	5,0	1,9	5,3	2,6	1,5	24,3
M	1,1	0,4	1,8	2,2	1,7	11,2	0,4	18,8	3,4	1,5	2,2	1,0	5,2	3,2	1,0	17,6
G	1,2	0,3	0,9	2,6	6,4	28,8	0,5	40,7	3,7	2,6	1,6	1,4	16,7	10,9	2,0	39,0
Total	5,8	4,5	12,3	11,2	12,0	51,5	2,7	100	16,2	11,6	12,3	6,6	30,0	18,0	5,4	100

SAU et de la Marge Brute. Les Moyennes et Grandes exploitations représentent presque 60% de la SAU et de la Marge Brute mais moins de 20% des UTA et 7% des exploitations. Pour mieux comprendre les structures agraires du Portugal il faut, donc, effectuer quelques partitions.

2.2. Différences bio-physiques entre régions du Portugal

Les différentes intensités de soleil, pluviosité, orographie sont dans l'origine d'un bon nombre de différences entre agricultures au Portugal et qui ont conduit à la division du territoire par 7 régions agraires.

Ces différentes conditions de la nature se reflètent dans l'utilisation de la terre et dans les modes de produire. Comme résultat, on rencontre grandes contrastes

de productivités de la terre et de structures agraires entre régions. Si ces caractéristiques naturelles des régions originent des différences, des facteurs historiques et économiques les ont augmenté. Si la productivité économique de la terre est fortement liée à les caractéristiques naturelles des régions, il n'y a pas eu une adaptation automatique avec la dimension en hectares des exploitations ni avec l'intensité de l'utilisation du travail. Le ratio entre le maximum et minimum régionales de la MB/ha est environ 8 et pour les autres variables est plus de 25. Dans chaque classe de dimension économique on ne rencontre pas ce contraste.

Le domaine d'une ou d'autre classe de dimension économique cause autres différences entre régions. C'est l'ensemble des caractéristiques de la nature et les économiques et sociaux qui est dans l'origine des

contrastes si élevés. Par exemple la SAU/UTA est comprise entre 0,9 et 2,5 hectares dans les TP et P exploitations du Nord-ouest litoral et plus de 60 hectares dans les M et G du Alentejo. Les premiers représentent 42% des UTA et 7% de la SAU et les autres représentent 4% des UTA et 42% de la SAU. Pour la SAU/Exploitation on rencontre encore des plus grandes contrastes.

2.3. Les différences par classe de Dimension Économique

Si pour l'ensemble du Portugal on ne peut pas établir une liaison directe entre la dimension physique des exploitations et sa dimension économique ou l'intensité d'utilisation de travail par unité de terre, les tableaux suivants nous permettent de voir que, dans chaque région, c'est à dire, pour des conditions semblables, cette relation existe.

On peut rencontrer encore autres caractéristiques qui font très bien la séparation entre classes et qui sont communes aux plusieurs régions, comme on peut voir dans les tableaux suivants.

Si les exploitations sont très différentes selon la région, le revenu par unité de travail^(*) est surtout lié à la dimension économique des exploitations, ce qui est un fait classique

Tableau 7 Caractéristiques de la SAU par Région (%).

	EDM	BL	TM	BI	RO	ALT	ALG	Total
Sup. Irrigable/SAU	68,6	61,8	20,3	22,2	34,6	8,5	29,4	21,1
<i>Composition de la SAU</i>								
Céréales (sans maïs)	1,0	7,1	10,5	6,7	7,5	15,5	8,3	11,5
Maïs	17,8	21,1	1,9	2,7	7,9	1,2	0,0	4,1
Légumes, fruits et vin	23,6	31,4	30,7	10,1	24,8	2,0	51,0	13,1
Cultures industriels	0,0	0,4	0,0	0,7	4,2	3,8	0,2	2,6
Olivier	0,5	10,4	15,8	14,4	8,2	7,2	8,6	9,0
Jachère, cultures fourragères et pâturages permanentes	57,1	29,6	41,1	65,4	47,4	70,3	31,9	59,8

Tableau 8 Caractéristiques des Exploitations par Type d'Agriculture.

MB/SAU (euros/ha)								
	EDM	BL	TM	BI	RO	ALT	ALG	Total
TP	1814	1285	601	512	1154	241	707	781
P	2149	1942	725	455	1866	258	1240	830
M	2240	2673	950	353	2322	216	1885	705
G	2397	6274	1341	417	1975	287	3004	723
Total	2116	1924	757	442	1885	264	1484	754
SAU/UTA (ha)								
	EDM	BL	TM	BI	RO	ALT	ALG	Total
TP	0,9	1,2	3,4	3,4	2,3	10,5	4,3	2,4
P	1,9	2,5	8,1	12,5	4,0	31,3	6,9	6,9
M	4,9	4,3	10,0	30,6	5,9	65,1	8,2	17,2
G	8,6	3,7	7,8	38,1	13,8	69,7	7,8	30,3
Total	1,8	1,6	5,5	8,5	5,9	43,0	6,0	7,5
SAU/Exploitation (ha)								
	EDM	BL	TM	BI	RO	ALT	ALG	Total
TP	1,4	1,5	3,2	2,9	1,7	6,3	2,6	2,5
P	4,0	4,4	12,3	19,9	5,1	37,8	7,5	10,9
M	13,4	10,9	29,4	81,0	13,0	142,1	15,6	42,1
G	36,0	18,9	68,1	263,1	74,5	445,5	39,8	173,2
Total	3,2	2,1	6,5	8,7	7,3	53,6	5,4	9,8

(*) La Marge Brute dans les exploitations de plus grande dimension économique sert surtout pour faire la rémunération du capital. Même si on prenne ça en compte, on pense que les considérations présentées restent valables.

Tableau 9 Importance des Types d'Agriculture (Régions et Classes DE).

Exploitations									UTA							
	EDM	BL	TM	BI	RO	ALT	ALG	Total	EDM	BL	TM	BI	RO	ALT	ALG	Total
TP	69,6	84,9	73,6	84,7	61,2	63,9	68,8	73,5	61,1	77,5	57,8	70,1	36,8	30,6	46,3	58,1
P	23,9	12,4	22,5	12,4	25,7	21,2	23,4	19,8	27,7	16,2	29,1	19,2	26,5	20,6	28,5	23,8
M	4,7	1,9	3,2	2,1	7,9	8,2	5,3	4,4	7,1	3,5	8,0	5,5	14,0	14,3	11,1	8,1
G	1,8	0,8	0,7	0,8	5,2	6,7	2,5	2,3	4,1	2,9	5,1	5,2	22,6	34,5	14,1	10,0
Total	100	100	100	100	100	100	100	100	100	100	100	100	100	100	100	100

SAU									MB							
	EDM	BL	TM	BI	RO	ALT	ALG	Total	EDM	BL	TM	BI	RO	ALT	ALG	Total
TP	30,4	58,0	35,8	28,3	14,6	7,5	33,6	18,5	26,1	38,7	28,4	32,8	9,0	6,8	16,0	19,1
P	29,6	25,7	42,6	28,5	18,0	15,0	32,7	22,1	30,1	25,9	40,8	29,3	17,9	14,7	27,3	24,3
M	19,6	9,6	14,4	19,8	14,1	21,7	15,3	18,8	20,7	13,3	18,1	15,8	17,4	17,7	19,4	17,6
G	20,4	6,8	7,2	23,4	53,2	55,9	18,4	40,7	23,1	22,0	12,7	22,0	55,8	60,8	37,3	39,0
Total	100	100	100	100	100	100	100	100	100	100	100	100	100	100	100	100

Tableau 10 Autres Caractéristiques par Types d'Agriculture (Régions et Classes DE).

UTA/Exploitation (ha)									UTA salarié/UTA (%)							
	EDM	BL	TM	BI	RO	ALT	ALG	Total	EDM	BL	TM	BI	RO	ALT	ALG	Total
TP	1,6	1,2	0,9	0,8	0,7	0,6	0,6	1,0	5,1	4,4	9,6	6,0	5,5	6,8	4,3	5,8
P	2,1	1,8	1,5	1,6	1,3	1,2	1,1	1,6	12,4	12,7	22,2	16,6	14,8	20,2	10,1	15,7
M	2,8	2,5	2,9	2,7	2,2	2,2	1,9	2,4	31,0	34,6	57,6	45,2	37,2	52,1	36,2	41,8
G	4,2	5,1	8,8	6,9	5,4	6,4	5,1	5,7	58,0	75,4	91,2	86,7	78,2	88,2	78,7	80,6
Total	1,8	1,4	1,2	1,0	1,2	1,2	0,9	1,3	11,1	8,8	21,3	14,3	28,9	44,1	20,0	18,6

Pourcentage des UTA de la population agricole familial qui ont dépendance surtout des revenus non agricoles (%)									MB/UTA (euros)							
	EDM	BL	TM	BI	RO	ALT	ALG	Total	EDM	BL	TM	BI	RO	ALT	ALG	Total
TP	68	73	63	77	76	63	70	70	1580	1511	2068	1747	2684	2518	3065	1852
P	42	37	23	25	46	25	36	37	4039	4858	5880	5707	7437	8081	8517	5733
M	12	11	11	9	15	7	16	12	10878	11553	9527	10777	13668	14031	15477	12160
G	11	3	8	6	8	4	11	8	20729	23104	10430	15898	27193	19988	23442	21894
Total	53	62	46	62	50	39	48	54	3709	3026	4202	3736	11036	11332	8873	5620

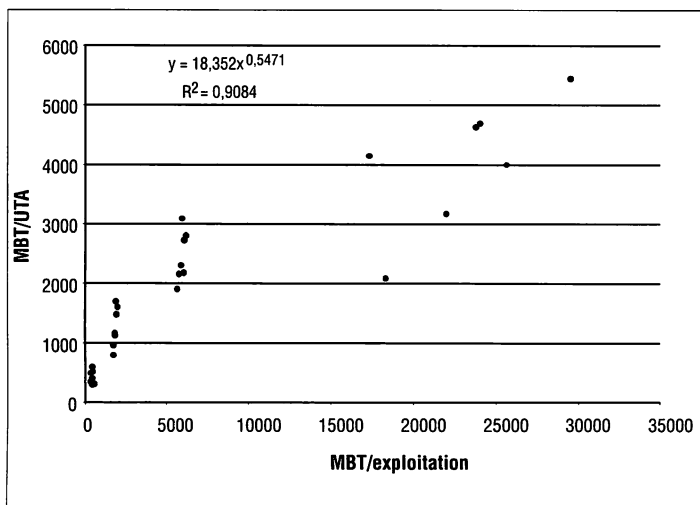


Figure 2 - Correlation MB/UTA (Y) et MB/Exploitation (X).

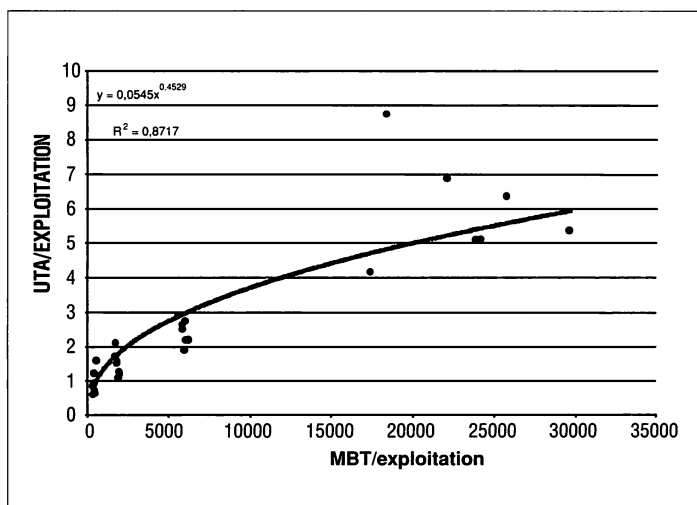


Figure 3 - Correlation UTA/Exploitation (Y) et MB/Exploitation (X).

de la théorie économique (en plus, on rencontre une élasticité positive et inférieure à 1). À cause des très différentes productivités de la terre dans les plusieurs régions, la dimension physique des exploitations pour l'ensemble du Portugal n'a pas valeur explicatif par elle-même sur ce sujet, malgré que dans chaque région, on peut établir des relations entre dimension physique et dimension économique et, donc, revenu unitaire.

Ce qui peut expliquer ça c'est qui à mesure qui augmente la marge brute des exploitations, le travail utilisé augmente mais pas dans la même proportion (élasticité = 0,45).

La plus grande exception à les deux tendances statistiques sont les grandes exploitations d'une région ou l'agriculture représente encore presque la moitié de l'emploi. On croit que c'est le motif pour que ce type d'agriculture présente une utilisation du travail beaucoup plus élevée que la tendance et aussi un revenu unitaire beaucoup plus petit que la tendance.

2.4. Quelque consideration

La plus grande partie des exploitations et du volume de travail appartiennent à Très Petites et Petites exploitations, qui dans sa majorité sont localisées dans les régions avec la plus grande productivité de la terre, ce qui conduit à dimension en hectare très réduite et permet une utilisation très intensive du travail. D'une certaine façon, on peut dire trop intensive puisque les revenus sont très bas: pour les plus pauvres (32% des UTA total), moins de 1600 euros/UTA/an. Ça c'est possible parce que pour eux l'activité agricole est surtout complémentaire et réalisée par la main d'oeuvre familial.

La majorité de la SAU est dans la région avec la plus petite Marge Brute par hectare, ou domine les Moyennes et Grandes exploitations. Donc, ses exploitations ont une dimension en hectares très élevée (la généralité plus de 400 ha), ont une intensité de travail par rapport à la terre très petite, le quel est surtout salarié. Pour la population familial, l'agriculture est l'activité principale. La Marge Brute est dans sa plus grande partie dans les Moyennes et Grandes exploitations qui, comme on a vu, présentent quelques caractéristiques très diverses selon les régions mais ont aussi quelques aspects communs: l'UTA par exploitation (entre 2 et 3 pour les M et entre 4 et 9 pour les G), l'utilisation très significative de travail salarié (majoritaire dans les G), une dépendance des revenus agricoles pour la population familiale et des revenus par unité de travail autour de la moyenne de l'économie portugaise.

3. LES VARIATIONS 1989-99⁴

Le nombre d'exploitations agricoles au Portugal Continental s'est réduit en 31% entre 1989 et 1999, ce qui correspond à diminutions de 2,3% dans la superficie totale des exploitations et 3,7% de la SAU. La superficie forestière dans les exploitations agricoles a augmenté 6,9%.

Tableau 11 Variation de la Superficie des Exploitations Agricoles 1989-99 (%).

1. Superficie Total	-2,3
2. Superficie Forestière	6,9
2.1. Superficie Forestière sans Cultures au dessous	3,3
2.2. Superficie Forestière avec Cultures au dessous	11,0
3. Superficie Agricole Utilisée	-3,7
3.1. Terre arable: Total	-26,0
3.1.1. Terre arable sans forêt	-20,8
3.1.2. Terre arable au dessous forêt	-46,8
3.2. Cultures Permanentes	-9,7
3.3. Pâturages Permanentes	74,3
3.3.1. Pâturages Permanentes sans forêt	62,8
3.3.2. Pâturages Permanentes avec forêt	86,1
4. Autres	-1,9

Tableau 11 bis Variation de la Terre arable 1989-99 (1000 ha).

Blé tendre	-143
Blé dur	51
Mais	-45
Autres céréales	-138
Légumes	-113
Cultures fourragères	32
Cultures industriels et fleurs	19
Terre arable sans jachère	-337
Jachère	-268
Terre arable Total	-615

Tableau 12 Variation des Cultures Permanentes 1989-99 (1000 ha)

Fruits frais (sans agrumes)	-23
Agrumes	-3
Fruits secs	6
Olivier	-6
Vignoble VQPRD	16
Autre vignoble	-67
Total	-76

La presque stabilisation de la SAU entre 1989 et 1999 (-143 mil ha) a été, pourtant, accompagnée par une grande re-composition et par variations régionales de sens opposés.

La terre arable a baissée 25% (-615 mil ha) et les cultures permanentes ont baissée 9,7% (-76 mil ha), au même temps que les pâturages permanentes ont augmenté 74,3% (+ 548 mil ha), ce qui signifie une augmentation de son poids dans la SAU de 19%, en 1989, pour

(⁴) Pour faire la comparaison par classe de Dimension Économique entre 1989 et 1999 on a appliqué, pour les deux années, les mêmes Marges Brutes Standard pour que les variations des prix et des aides ne causent pas le changement de classe des exploitations. Comme ça, elles peuvent changer ou par altération d'activités ou par augmentation de surface. Ce sont ces résultats qu'on présente ici. On a fait aussi la comparaison avec les Marges Brutes Standard des années respectives et, malgré des différences de données, les conclusions reste inchangées.

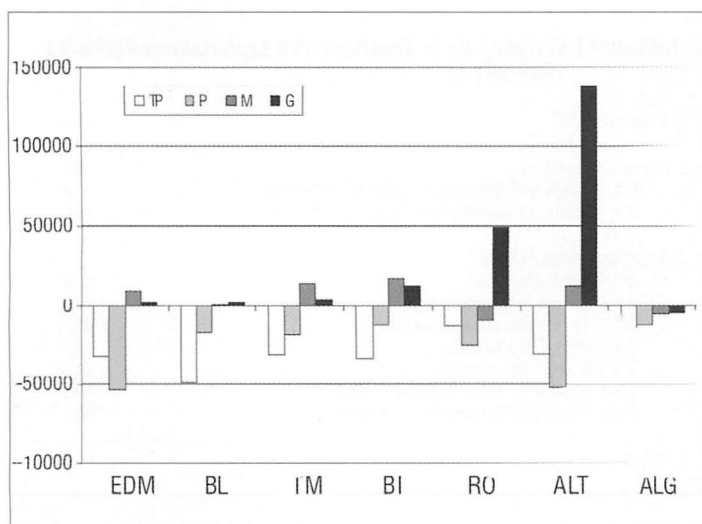


Figure 4 - Variation de la SAU 1989-99 (ba).

Tableau 13 Variations des Animaux (Têtes-standard) 1989-99.

	Têtes-standard	%
Bovins	-9 620	-1,1
Ovins	568	0,2
Caprins	-17 845	-25,6
Porcs	14 767	2,6
Chevaux	-30 191	-35,7
Volaille	151 754	46,5
Total	109 432	4,9

34%, en 1999.

La proportion de la SAU destinée aux cultures directement liées au bétail (pâturages permanentes et cultures fourragères) a augmenté de 28% pour 45%, ce qui contraste avec la diminution du poids dans la production agricole des activités animales.

La diminution de la terre arable est due essentiellement aux céréales (-276 mil ha), notamment le blé tendre, dont la surface s'est réduit pour la moitié (-143 mil ha), et à la jachère (-268 mil ha), mas on peut encore référer la pomme de terre et les légumes sèches (environ 50 mil ha, chacun), ce qui représente des diminutions de

(⁵) Si les exploitations qui se sont maintenues en activité aient maintenu leur dimension en hectares, la surface moyenne des exploitations aurait augmenté 30% par l'effet de la sortie des autres exploitations.

Variation de la Population et du Volume de Travail 1989-99 (%)

Population dans Exploitations Agricoles	-37,6
- Avec activité agricole	-28,6
Salariés Permanents	-33,1
UTA total	-45,8
- UTA familial	-48,2
- UTA salarié (permanent et eventuel)	-32,0

Note: On a considéré en 1989 et 1999 1 UTA = 1920 heures/an

50% et 80%, respectivement.

Pour la décroissance des cultures permanentes ont été la vigne pour vin pas VQPRD (-66 mil ha) et les fruits (-26 mil ha) qui ont été les principaux responsables. Dans le sens contraire, a augmenté la surface de vigne pour VQPRD (+16 mil ha) et des fruits secs (+6 mil ha).

Les régions agraires ont enregistré des variations très différentes dans ce période.

Ces différences sont liées surtout avec deux éléments. En première place, avec la classe de dimension économique plus importante dans chaque région (comme on peut voir dans la figure avant, le sens de la variation par classe de dimension économique est presque uniforme). En seconde place, il y a une liaison avec les opportunités hors de l'agriculture: où le poids de l'agriculture est plus grand on observe une plus petite diminution de l'activité agricole.

Les exploitations qui ont disparu, dans quelques cas, ont été intégrées dans autres exploitations puisque la SAU n'a pas baissé dans deux régions malgré la grande diminution des exploitations (mouvement dominant dans les territoires où il y avait des exploitations avec une plus grande dimension économique) mais dans autres situations, sa fin a signifié l'abandon de l'activité agricole, puisque dans les autres régions la SAU a baissé, dans deux cas plus de 25% (dans ces région dominent les petites exploitations).

L'augmentation de la superficie par exploitation (presque 40%) c'est le résultat surtout du effet structurel qui découle de la sortie des exploitations avec les plus petites dimensions(⁵) et seulement dans une partie s'est du au augmentation de la dimension des exploitations qui se sont maintenues en activité.

Exploitations, UTA, SAU et Bétail - Variation 1989-99 (%)

	Total	EDM	BL	TM	BI	RO	ALT	ALG	TP	P	M	G
Exploitations	-30,6	-39,4	-36,3	-13,1	-20,0	-37,3	-26,2	-27,4	-32,1	-32,5	-6,2	20,9
UTA	-45,8	-50,7	-49,8	-26,9	-49,2	-46,7	-37,7	-50,3	-48,1	-51,2	-27,6	-20,9
SAU	-3,7	-25,5	-26,6	-6,4	-3,4	0,5	3,8	-25,5	-22,6	-18,7	6,2	15,7
Bétail (TS)	4,9	-13,3	-6,9	-14,1	-8,0	15,0	33,9	-24,5	-	-	-	-



Les têtes-standards d'animaux ont augmenté 4,9% entre 1989 et 1999, essentiellement, à cause du volaille, puisque les autres animaux plus significatifs (bovins, ovins, porcs) ont connu des petites variations dans les deux sens. Par région, on vérifie de nouveau que sont les deux territoires avec domaine des plus grandes dimensions économiques qui enrégistent des croissances (15% et 34%) et les autres des diminutions (entre -7% et -25%).

En ce qui concerne la population et le travail, l'agriculture a connu une élevée et généralisée diminution entre 1989 et 1999.

La population qui habite dans exploitations agricoles a baissé 37,6%. Cette diminution a été plus petite (-25%) dans les trois régions où son poids social est plus fort. Malgré ça, il a été dans ses trois régions qui on a observé des diminutions de la population totale entre 1991 et 2001⁽⁶⁾.

La réduction du volume de travail (-45,8%) a été encore plus forte que la diminution du nombre de personnes, ce qui signifie que, en moyenne, chaque personne avec activité agricole travaille moins heures dans l'exploitation⁽⁷⁾.

En résumé, entre 1989 et 1999, le nombre des exploitations et le volume de travail agricole se sont fortement réduits, mais la surface agricole seulement s'a réduit légèrement et le nombre d'animaux a augmenté. Ces variations sont, pourtant, le résultat, de re-compositions de la SAU et des variations en sens opposé entre régions, surtout à cause des variations en sens opposé entre classes de dimension économique. Les Moyennes et Grandes exploitations sont maintenant, et au contraire de 1989, majoritaires en ce qui concerne soit la Marge Brute soit la SAU (presque 60%). Les Petites et Très Petites exploitations restent largement dominant dans le volume de travail.

4. CONCLUSIONS

L'agriculture portugaise présente comme aspect positif le fait d'une grande partie du produit être originaire par des exploitations qui ont une capacité, au moins, raisonnable de rémunérer l'activité agricole et qui se sont développées et ont eu des conditions pour occuper l'espace physique, mais surtout, économique laissé par les exploitations qui ont disparu ces dernières années.

La diminution de la petite agriculture limite le rôle de l'agriculture dans la cohésion sociale, ce qui pourra ne pas être grave dès que l'économie continue à s'accroître.

Avec des conséquences négatives sera, pourtant, la disparition de la petite agriculture où elle est très importante pas seulement dans le contexte agricole mais dans l'ensemble du territoire, puisque ça conduira à la désertification d'une partie importante du Portugal.

La diminution du travail agricole familial (largement majoritaire) aura été le résultat surtout du développement économique et s'est effectué avec des taux de chômage très réduits (environ 4% au Portugal). La diminution du travail salarié, pourtant, dans la région où il était le plus important, sera la cause des taux de chômage plus élevés (autour des 10%) et de la diminution de la population y vérifiée. ●

⁽⁶⁾ Source: "Censo 2001", INE, www.ine.pt.

⁽⁷⁾ Pourtant, ça c'est une tendance commune à l'ensemble de la société. La définition de UTA a changé: maintenant un horaire complet sont 1920 h/an contre 2200 h/an avant. Si on prend en compte ça, la diminution des UTA est plus petite: -38%.

ANNEXE

Notation		
Nom	Définition	Sigle
Exploitation Très Petite	<4 UDE	TP
Exploitation Petite	>4< 16 UDE	P
Exploitation Moyenne	>16< 40 UDE	M
Exploitation Grande	>40 UDE	TP
SAU - Superficie Agricole Utilisée UTA - Unité de Travail Annuel 1 UTA = 1920 h/an MB - Marge Brute (Différence entre les gains et les coûts de l'activité agricole)		

DONNÉES PRINCIPALES

Exploitations par Classe DE (UDE)			
	Exploitations	MBT (10 ⁶ PTE)	SAU (1000 ha)
0-2	187590	47696	345
2-4	87647	59937	323
4-8	51590	69551	383
8-16	27210	73339	432
16-40	17609	104940	705
40-100	6725	98357	759
+100	2647	142369	786
Total	381018	596189	3733
Note: Il y a des différences vis-à-vis le total à cause des exploitations pas classifiées.			

Exploitations par Classe SAU (ha)		
	Exploitations (avec SAU)	SAU (1000 ha)
0-2	197726	208
2-5	98284	306
5-10	40290	280
10-20	21200	292
20-50	11768	357
50-100	3876	271
+100	5736	2023
	378880	3737

Exploitations (1000)								
	EDM	BL	TM	BI	RO	ALT	ALG	Total
MP	47,0	67,8	51,5	40,9	37,7	22,9	13,1	280,9
P	16,1	9,9	15,8	6,0	15,8	7,6	4,4	75,7
M	3,2	1,5	2,2	1,0	4,9	2,9	1,0	16,7
G	1,2	0,6	0,5	0,4	3,2	2,4	0,5	8,8
Total	67,5	79,8	70,0	48,3	61,6	35,9	19,0	381,0
Note: Il y a des différences vis-à-vis le total à cause des exploitations pas classifiées.								

SAU (1000 ha)								
	EDM	BL	TM	BI	RO	ALT	ALG	Total
MP	66	98	164	119	65	144	34	690
P	64	44	195	119	81	288	33	824
M	42	16	66	83	63	417	16	704
G	44	11	33	98	238	1075	19	1519
Total	216	170	458	419	448	1924	102	3736

MB (10 ⁶ PTE)								
	EDM	BL	TM	BI	RO	ALT	ALG	Total
MP	23838	25338	19760	12171	15151	6926	4851	108035
P	27552	16981	28330	10889	30209	14916	8284	137162
M	18952	8729	12563	5879	29442	18028	5894	99486
G	21143	14436	8856	8178	94399	61836	11303	220151
Total	91485	65483	69509	37117	169202	101705	30332	564834

UTA (1000)								
	EDM	BL	TM	BI	RO	ALT	ALG	Total
MP	75,2	83,6	47,7	34,8	28,2	13,7	7,9	291,0
P	34,0	17,4	24,0	9,5	20,3	9,2	4,9	119,3
M	8,7	3,8	6,6	2,7	10,7	6,4	1,9	40,8
G	5,1	3,1	4,2	2,6	17,3	15,4	2,4	50,2
Total	123,0	107,9	82,5	49,6	76,5	44,8	17,1	498,0